



Sveinn Aðalsteinsson

Jan. 2008

3. Aðdragandi myndunar mennta- og rannsóknaklasa á Suðurlandi

3.1. Starfsemi menntaklasa/háskólasetra á Íslandi

3.2. Aðdragandi: Tímabilið fram til 2005

3.3. Aðdragandi: Tímabilið 2005-2007. Ályktun SASS árið 2006 og vaxtarsamningar

3. Aðdragandi myndunar mennta- og rannsóknaklasa á Suðurlandi

3.1. Starfsemi menntaklasa/háskólasetra á Íslandi

Spyrja má hvort hægt sé að mynda mennta- og rannsóknaklasa (MR-klasa) sem lýtur sömu lögmálum og t.d. klasi sjávarútvegsfyrirtækja á sama landsvæði. Er ekki MR-klasi í raun mikilvæg forsenda annarra klasa, eins konar birgir sem lætur í té menntað vinnuafli og rannsóknir sem hafa þýðingu fyrir samkeppnishæfni fyrirtækja í öðrum klösum?

Svarið getur verið bæði já og nei. Svarið getur verið neitandi, MR-klasi lýtur ekki sömu lögmálum og "framleiðslu"-klasi ef áherslur MR-klasans eru eingöngu á sviði menntunar og þjónusturannsókna sem eru öllum aðgengilegar. Þar með verður klasinn birgir almennra gæða og þjónustu sem eru nauðsynleg öðrum klösum. Hins vegar getur svarið verið játandi, MR-klasi getur einnig haft innan sinna vébanda vörur og þjónustu sem eru keyptar af fáum fyrirtækjum eða öðrum klösum og þannig tekið upp samkeppni við aðra sambærilega MR-klasa t.d. í öðrum landshlutum eða öðrum löndum. MR-klasi gæti sérhæft sig í menntun og rannsóknum á tilteknum sviðum t.d. sjávarútvegi. Vætanlega stefna flestir mennta- og rannsóknaklasar hérlandis á að vera jafnvígir á báðum sviðum og í raun getur þetta verið spurning um hversu mikið af almannafé er sett inn í klasann. Almannafé er ætlað að styrkja menntun og rannsóknir sem eru öllum aðgengilegar. Allir háskólar á Íslandi eru reknir fyrir almannafé, að meira eða minna leyti. MR-klasi sem t.d. miðlar fjarnámi frá háskólum er því almennur birgir að því leyti. Komi MR-klasinn sér upp sérþekkingu t.d. á sviði sértæktrar endurmenntunar eða þjónusturannsókna er hann í engu frábrugðinn öðrum framleiðsluklösum. Háskólar, alls staðar í heiminum, eru meir og meir að taka á sig mynd fyrirtækja og beita aðferðum fyrirtækjarekstrar í sínum rekstri. Þessi aðgreining hlutverka, grunnbirgir eða framleiðandi, mun því smá saman eyðast.

Hvaða stefnu hafa þá MR-klasar og klasamyndanir í öðrum landshlutum og hver er sérstaða þeirra ef hún er einhver? Fyrir utan þau almennu rök að hver klasi og klasamyndun sé sérstök að vissu marki eða verulegu leyti þá virðast flestir MR-klasar á landsbyggðinni stefna á að nýta og draga til sín almannafé með einhverjum hætti í formi miðlunar menntunar og að fá til sín rannsóknaverkefni sem eru að einhverjum eða öllum hluta kostuð af almannafé. Hér verður fjallað um þrjá klasa á landsbyggðinni, Háskólasetur Vestfjarða, Þekkingarsetur Þingeyinga og Þekkingarnet Austurlands og þeir bornir saman við Fræðslunet Suðurlands, forvera og/eða náinn samstarfsaðila vætanlegs mennta- og rannsóknaklasa á Suðurlandi. Þessir þrjú klasar eru í sitthvorum landsfjórðungnum og eiga það sameiginlegt að vera höfuðstöðvar mennta- og rannsókna á sínu landsvæði með þann metnað að sameina símenntun og háskóla- og rannsóknastarf á sínu svæði. Fleiri klasar eru til (t.d. Nýheimar á Hornafirði), sem einnig hafa innt mjög merkilegt starf af hendi en rýmisins vegna verður staðnæmst við þessa þrjá klasa. Umfjöllun um þá og hinar mismunandi aðstæður þeirra ætti að gefa nógu breiða mynd af hugmyndafræði íslenskra MR-klasna og nauðsynlega speglun við mótun hugmyndafræði sunnlensks MR-klasna.

Allir þessir klasar njóta sérstakra framlaga í fjárlagafrumvarpi 2007 (fyrir árið 2008). Háskólasetur Vestfjarða og Þekkingarnet Austurlands fá 36 m.kr. árlegt framlag en Þekkingarsetur Þingeyinga fær 21,7 m.kr. í frumvarpinu. Auk þessa er gert ráð fyrir sérstökum tímabundnum aukaframlögum sem eru hluti mótvægisáðgerða ríkisstjórnarinnar vegna skerðingar aflaðheimilda 2007-2008.

Á heimasíðu Háskólaseturs Vestfjarða (www.hsvest.is) kemur fram að setrið sé sjálfseignarstofnun en það var stofnað formlega í mars árið 2005. Stofnfélagar voru

40 talsins, þar á meðal allir háskólar landsins. Háskólaþrátt tók til starfa á Ísafirði um áramótin 2006. Í sama húsi eru rannsóknarstofnanir eins og Hafrannsóknastofnun og Rannsóknastofnun fiskiðnaðarins (nú Matvís ohf.), Snjóflóðasetur og fleiri. Á hæðinni eru líka Fræðslumiðstöð Vestfjarða og Þróunarsetur og mynda stofnanir í húsinu eina heild með sameiginlega móttöku.

Háskólaþrátt Vestfjarða vill vera tengiliður fyrir Vestfirðinga, sem ætla að tengjast háskóla. Mikilvægast í þessu sambandi er að Háskólaþrátt Vestfjarða er þjónustustofnun fyrir fjarnemana á Vestfjörðum. Háskólaþrátt er líka tengiliður fyrir háskólaþrátt utan svæðisins, sem vill tengjast Vestfjörðum á einhvern hátt. Háskólaþrátt auglýsir t.d. Vestfirði sem áhugaverðan rannsóknarkost og rannsóknastað og ætlar að þjónusta námsmenn og fræðimenn, sem eru að vinna að verkefnum á Vestfjörðum. Loks er Háskólaþrátt Vestfjarða tengiliður fyrir stofnanir á svæðinu og á að styrkja þær eftir megni, t.d. með umsóknargerð og samvinnu í rannsóknar- og kennsluverkefnum á háskólastigi.

Háskólaþrátt Vestfjarða hafði árið 2006 3,5 fasta starfsmenn. Við Háskólaþrátt sjálf eru því ekki kennslu- eða rannsóknarstöður. Hins vegar er Háskólaþrátt í náinni samvinnu við allar rannsóknarstofnanir á svæðinu. Háskólaþrátt Vestfjarða vill hasla sér völl meðal stofnana á háskólastigi á Íslandi, samkvæmt heimasíðu þess. Það vill þróast áfram og taka á sig í framtíðinni fleiri verkefni og vaxandi ábyrgð á sviði rannsókna og kennslu á háskólastigi.

Ennfremur segir í skipulagsskrá að tilgangur Háskólaþráttarsins sé að stuðla að fjölbreyttri uppbyggingu háskólamenntunar, rannsókna og þekkingarstarfs á Vestfjörðum, vera samstarfsvettvangur fyrir aðila er vinna að verkefnum á sviði rannsókna, háskóla- og símenntunar, fjölþjóðlegra samstarfsverkefna, nýsköpunar og byggða- og atvinnuþróunar. Stjórn skal skipuð fimm fulltrúum. Þar af skulu sitja a.m.k. einn fulltrúi Ísafjarðarbæjar, einn fulltrúi háskóla og einn fulltrúi rannsóknarstofnana. Að auki sitja nú einn fulltrúi atvinnulífsins og einn fulltrúi frá skólakerfinu.

Samantekið þá er Háskólaþrátt Vestfjarða sjálfseignarstofnun 40 stofnaðila þ.a.m. allra núverandi háskóla á Íslandi, telur sitt mikilvægasta hlutverk vera að miðla háskólanámi, vill hasla sér völl á háskólastigi með eigið framboð á rannsóknum og kennslu og fær að mestu leyti rekstrarfé sitt á fjárlögum.

Þekkingarsetur Þingeyinga er, eins og segir á heimasíðu (www.hac.is) þess, símenntunar-, háskólanáms- og rannsóknasetur. Það starfar á grunni tveggja stofnana sem voru sameinaðar árið 2006, þ.e. símenntunarmiðstöðina Fræðslumiðstöð Þingeyinga annars vegar og háskólanáms- og rannsóknasetur sem starfaði einnig undir nafni Þekkingarseturs Þingeyinga fram að sameiningunni. Fræðslumiðstöðin hóf starfsemi árið 1999 og sinnti fullorðinsfræðslu og símenntunarstarfi í héraðinu en Þekkingarþrátt var stofnað árið 2003 samhliða Náttúrustofu Norðausturlands, sem starfar innan setursins. Starfssvæði Þekkingarsetursins er Þingeyjarsýslur en aðsetur þess er á Húsavík. Þekkingarsetur Þingeyinga býður upp á námskeiðahald, hefur milligöngu um námsleiðir og námsframboð fyrir fólk og vinnustaði og rekur háskólanámssetur með þjónustu og vinnuáðstöðu fyrir háskólanema á svæðinu. Einnig ætlar þrátt sér að vera miðstöð rannsókna og hýsa til lengri og skemmri tíma fólk, stofnanir og fyrirtæki sem stunda rannsóknir í héraðinu. Hlutverk Þekkingarsetursins er símenntun, rannsóknir og þróun, að starfrækja háskólanámssetur og samþætta þekkingarstarf með byggðasjónarmið að leiðarljósi.

Í símenntun hefur þrátt það markmið að vera miðstöð símenntunar og fullorðinsfræðslu í Þingeyjarsýslum, að efla menntunarmöguleika í Þingeyjarsýslum, að bjóða upp á námskeið og námsleiðir tengd atvinnulífi og tómstundum og að hafa milligöngu um fjarnámsframboð í héraðinu í samstarfi við skóla á viðkomandi

skólastigum. Setrið veitir námsráðgjöf og stuðning við nema og fólk sem hyggur á nám og vinnur með fyrirtækjum, sveitarfélögum og stofnunum við mótun símenntunarstefnu þeirra og sérsniðinna námsleiða.

Í rannsóknum og þróun ætlar setrið sér að vera miðstöð rannsóknastarfs og rannsakennda í Þingeyjarsýslum, að hafa frumkvæði að rannsóknaverkefnum og rannsóknastarfi í héraðinu, þjóna vísinda- og fræðimönnum, einstaklingum, rannsóknanemum í framhaldsnámi, stofnunum og samtökum í Þingeyjarsýslum og að vera leiðandi afl í að byggja upp samstarf þeirra aðila er stunda rannsóknir í héraðinu. Þannig vill setrið stuðla að aukinni starfsemi rannsóknaraðila í héraðinu og taka virkan þátt í að móta öflugt nýsköpunarumhverfi í Þingeyjarsýslum í samstarfi við hagsmunaaðila í héraðinu og í samstarfi og tengslum við hagsmunaaðila innan íslensks nýsköpunarumhverfis.

Setrið starfrækir háskólanámssetur á Húsavík með tilheyrandi aðstöðu og búnaði. Setrið vinnur með háskólum að bættri þjónustu í formi fjarkennslu og staðbundins náms í Þingeyjarsýslum og við að þróa námsleiðir og/eða námskeið sem byggja á sérstöðu í náttúrufari og/eða menningu í Þingeyjarsýslum í samstarfi við háskóla.

Við samþættingu þekkingarstarfs er markmiðið að efla byggð í Þingeyjarsýslum með styrkri símenntun, þjónustu á sviði háskólanáms og rannsóknastarfi og að samþætta rannsóknir, fræðastarf, menntun og þróunarstarf og hagsmuni þeirra aðila sem koma að þessum málaflokkum (www.hac.is)

Þekkingarsetur Þingeyinga er sjálfseignarstofnun. Í skipulagsskrá kveður á um að í stjórn stofnunarinnar sitji 8 menn, tilnefndir til tveggja ára í senn, og skulu þeir tilnefndir á ársfundi. Eftirtaldir aðilar tilnefna einn stjórnarmann hver: Atvinnuþróunarfélag Þingeyinga, Húsavíkurbær, Héraðsnefnd Þingeyinga, framhaldsskólar í héraðinu (1 mann sameiginlega), Háskóli Íslands, Háskólinn á Akureyri, rannsóknastofnanir í Þingeyjarsýslum (1 mann sameiginlega) og stéttarfélag í Þingeyjarsýslum.

Samantekið þá er þekkingarsetur Þingeyinga sjálfseignarstofnun fjölmargra aðila með aðkomu HÍ og HA, leggur áherslu á símenntun og fullorðinsfræðslu og vill hasla sér völl sem miðstöð rannsókna og þróunar á sínu svæði.

Þekkingarnet Austurlands er sjálfseignarstofnun, formlega stofnuð í júní árið 2006 á grunni Fræðslunets Austurlands sem stofnað var í október árið 1998. Starfssvæði þess er allt Austurland, frá Skeiðará í suðri að Langanesi í norðri. Meginmarkmið með starfi Þekkingarnets Austurlands er að bæta aðgengi íbúa Austurlands að háskólanámi, símenntun og styrkja með því jákvæða byggðarþróun. Verkefni Þekkingarnets Austurlands er að veita upplýsingar um nám og tækni, miðla háskólanámi, kynna námið, þjónusta fjarnema, hafa umsjón með prófum og að skipuleggja námskeið á fjölmörgum sviðum (www.tna.is). Þekkingarnetið tekur að sér að veita ráðgjöf til fyrirtækja og einstaklinga og tekur þátt í þróunarverkefnum með samstarfsaðilum. Þekkingarnet Austurlands rekur Háskólanámssetur FNA á Egilsstöðum samkvæmt sérstökum samningi við Menntamálaráðuneytið. Auk þess tekur ÞNA þátt í rekstri námsvera á nokkrum stöðum á Austurlandi í samstarfi við framhaldsskóla og sveitarfélög. Þekkingarnet Austurlands er samstarfsvettvangur fræðslustofnana, atvinnulífs og sveitarfélaga. Það er tengiliður milli þeirra aðila sem sinna formlegri háskólakennslu og þeirra sem bjóða upp á símenntun og fullorðinsfræðslu annars vegar og hins vegar einstaklinga, fyrirtækja og stofnana á Austurlandi.

Þekkingarnet Austurlands kynnir, miðlar og skipuleggur nám sem einstaklingar og fyrirtæki í fjórðungnum kunna að þurfa og óska eftir hverju sinni. Það leggur á ráðin með faghópum ýmis konar sem vilja bæta við þekkingu sína, um lengra eða

styttra nám, útbýr sérvalin námskeið eftir óskum og sér um undirbúning þeirra s.s. útvegum kennara, húsnæðis o.fl

Þekkingarnet Austurlands kemur á framfæri óskum íbúa Austurlands við samstarfsaðila sína og getur einnig haft frumkvæði að námsframboði eins og greinir frá á heimasíðu, www.tna.is.

Stofnaðilar eru Þróunarfélag Austurlands, AFL - Starfsgreinafélag Austurlands, Háskóli Íslands, Háskólinn á Akureyri, Framhaldsskólinn í Austur-Skaftafellssýslu, Kennaraháskóli Íslands, Landbúnaðarháskóli Íslands, Menntaskólinn á Egilsstöðum, Samband sveitarfélaga á Austurlandi, Verkmenntaskóli Austurlands, Viðskiptaháskólinn á Bifröst, Handverks- og Hússtjórnarskólinn á Hallormsstað, Hólaskóli – Háskólinn á Hólum, Háskólasetrið á Hornafirði, Félag opinberra starfsmanna á Austurlandi, Frumkvöðlasetur Austurlands, Náttúrustofa Austurlands, Háskólinn í Reykjavík, Skógrækt ríkisins, og Héraðs- og Austurlandskógar.

Við stofnun ÞNA tók ÞNA við allri starfsemi og skuldbindingum FNA. Aðilar að ÞNA geta orðið þær stofnanir, félög og fyrirtæki sem í rekstri sínum fást við rannsóknir, fræðslu, þróun eða annað þekkingarstarf og tveir þriðju hluta stofnenda samþykkir.

Samantekið þá er Þekkingarnet Austurlands sjálfseignarstofnun stofnfélaga sem er að mestu leyti í opinberri eigu, þ.á.m. nær allra háskóla á Íslandi. Það hefur símenntun sem sitt aðalhlutverk og vill vera tengiliður milli fræðsluaðila og einstaklinga og fyrirtækja á Austurlandi.

Hér að framan hefur verið skýrt frá starfsemi þriggja símenntunarmiðstöðva sem má að einhverju leyti flokka sem mennta- og rannsóknaklasa í dreifbýli á Íslandi. Þeir eiga það sameiginlegt að vera sjálfseignarstofnanir með tiltölulega breitt bakland skóla, stéttarfélaga o.fl. Þeir hafa allir metnað til að skapa forsendur fyrir auknu háskólastarfi á landsbyggðinni þar sem fámenni og fjárskortur getur verið ljár í þúfu frekara starfs. Þeir njóta allir verulegra fjárveitinga á fjárlögum. Ólíkt Suðurlandi eru tiltölulega fáar rannsóknastofnanir innan þeirra áhrifasvæðis þó vitaskuld reiknist frekar gæði en magn á því sviði. Enn sem komið er, er lítil reynsla komin á sjálfstætt frumkvæði þeirra í mótun háskólastarfs enda um nýjar stofnanir að ræða. Þó ber að geta þess að Háskólasetur Vestfjarða hefur nú (jan. 2008) hafið kennslu í frumgreinadeild í samvinnu við HR og jafnframt auglýst nýtt nám á mastersstigi í haf- og strandsvæðastjórnun í samvinnu við HA sem á að hefjast haustið 2008 (www.hsvest.is).

Tveir áður nefndra klasa, Þekkingarnet Austurlands og Þekkingarsetur Þingeyinga, eru byggðir á grunni símenntunarmiðstöðva sem áður voru staðsettar þar sem klasarnir eru nú. Þar sem mennta- og rannsóknaklasi á Suðurlandi mun óhjákvæmilega byggja á því starfi sem símenntunarstöðvar Suðurlands hafa sinnt á síðustu árum er við hæfi að líta á uppbyggingu þessara miðstöðva á Suðurlandi.

Fræðslunet Suðurlands er símenntunarmiðstöð á Suðurlandi, stofnuð 1999, og önnur tveggja símenntunarmiðstöðva á Suðurlandi, hin er Viska, símenntunarmiðstöð Vestmannaeyja. Þessar símenntunarmiðstöðvar eru áþekkar að uppbyggingu, sjálfseignarstofnanir með þátttöku stéttarfélaga, sveitarfélaga, menntastofnana (t.d. framhaldsskóla á viðkomandi svæði) og fyrirtækja. Hér verður gerð grein fyrir uppbyggingu og starfi Fræðslunets Suðurlands en Viska er uppbyggð á svipaðan hátt en nær yfir miklu minna landssvæði þ.e. eingöngu Vestmannaeyjar.

Í skipulagsskrá Fræðslunets Suðurlands (FnS) segir m.a. að stofnunin sé sjálfseignarstofnun á sviði háskólamenntunar, fullorðinsfræðslu- og símenntunar, með sérstaka stjórn. Heimili og varnarþing er á Selfossi. Markmið Fræðslunetsins er að efla aðgengi íbúa fjórðungsins að margs konar námi og símenntun og auka með því búsetugæði á svæðinu. Fræðslunet Suðurlands hefur m.a. séð um að bjóða upp

á nám á háskólastigi á Suðurlandi í samstarfi við háskólastofnanir og stuðla að auknu framboði á Suðurlandi á símenntun og fullorðinsfræðslu á öllum stigum menntunar. Fræðslunetið hefur frá upphafi lagt áherslu á samstarf atvinnulífs og skóla og tengsl grunn- og endurmenntunar. FnS hefur nýtt bestu fáanlegu fjarkennslutækni hverju sinni en með aukinni tækniþróun og samvinnu á því sviði hafa gæði fjarkennslubúnaðar aukist jafnt og þétt á síðustu árum.

Í skipulagsskrá segir einnig að FnS ætli sér að standa að og styðja við rannsóknir og vísindaiðkun á Suðurlandi eftir því sem aðstæður leyfa og við verður komið. Jafnframt stendur í skipulagsskrá að FnS ætli að hafa samstarf við aðra aðila er sinna símenntun og endurmenntun.

Fræðslunet Suðurlands er frumkvöðull á Suðurlandi í miðlun háskólanáms. Mennta- og rannsóknaklasi á Suðurlandi verður því óhjákvæmilega að vera bundinn Fræðslunetinu og Visku traustum böndum, starf klasans er nánast óhugsandi án góðra tenginga við þessar símenntunarmiðstöðvar. Nánar er skýrt frá tilurð Fræðslunets Suðurlands hér á eftir en ferlið að stofnun Visku er að mörgu leyti sambærilegt. Hvorutveggja er sprottið af brýnni þörf í héraði og heimamenn eiga þar allt frumkvæði og forystu. Fræðslunet Suðurlands gegnir og gegndi stóru hlutverki í sögu háskólastarfsemi á Suðurlandi og verður nú vikið nánar að þeim þætti.

3.2. Aðdragandi: Tímabilið fram til 2005

Sú hugmynd að stofna til háskólastarfs með einhverjum hætti hefur átt brautargengi að fagna meðal sunnlenskra sveitarstjórnarmanna um alllangt skeið. Vissulega hafa verið og eru til útibú háskóla (Íþróttaskor Kennaraháskólans á Laugarvatni) og jafnvel sjálfstæðir háskólar (Garðyrkjuskólinn á Reykjum, síðar einn hluti Landbúnaðarháskóla Íslands, bauð upp á diplománám 2004-2005) á Suðurlandi en báðar þessar stofnanir bjóða eða buðu upp á takmarkað og sértækt námsframboð.

Ályktanir um aukið framboð á háskólanámi á Suðurlandi hafa verið samþykktar á þingum Samtaka sunnlenskra sveitarfélaga (SASS). Þann 4. sept árið 1998 samþykkti stjórn SASS að setja á laggirnar háskólanefnd til þess að vinna að undirbúningi og skipulagningu háskólanáms á Suðurlandi og í framhaldi af því var haldinn fyrsti fundur svokallaðrar háskólanefndar (<http://fraedslunet.googlepages.com>). Í nefndinni sátu Jón Hjartarson frá Skólaskrifstofu Suðurlands, Þorlákur Helgason frá Árborg, Sigurður Sigursveinsson frá Fjölbrautaskóla Suðurlands, Þorvarður Hjaltason frá SASS og Fannar Jónasson frá Atvinnuþróunarsjóði Suðurlands. Ákveðið var að bjóða upp á nám í ferðamálafræðum í fjarnámi í samvinnu við HÍ og HA. Fimm nemendur stunduðu námið og luku allir prófum.

Í framhaldinu ákvað nefndin að kanna frekari möguleika á námsframboði frá íslenskum háskólum og voru haldnir fundir með fulltrúum frá KHÍ, HÍ, HA og Samvinnuháskólanum á Bifröst. Auk þessa var haft samband við fjölmarga aðila til þess að kynna sér hvernig best væri að standa að málum.

Kynningarfundur var haldinn um miðjan des. 1998, þar sem farið var yfir árangur starfsins fram að þeim tíma. Til fundarins voru boðnir fulltrúar frá helstu fyrirtækjum á svæðinu, félagasamtökum (stéttarfélagum) og stofnunum. Fundinn sóttu um 30 manns. Mikill áhugi ríkti á fundinum og var nefndin hvött til þess að vinna áfram að málinu. Samþykkt var fjárveiting á fjárlögum að upphæð 7 m.kr. til þess að standa undir kostnaði við undirbúning og stofnun símenntunarmiðstöðvar.

Í febrúar 1999 skilaði Rannsóknarstofnun HA skýrslu um "Viðhorf Sunnlendinga til menntatækifæra í heimabyggð." Skýrslan er byggð á könnun sem Rannsóknarstofnun HA gerði fyrir háskólanefnd SASS. Í skýrslunni kemur fram mikill

áhugi á námi í heimabyggð. Á grundvelli skýrslu Rannsóknarstofnunar Háskólans á Akureyri var samþykkt að næstu skref yrðu stofnun sjálfseignarstofnunar sem hefði það meginmarkmið að skipuleggja og annast endur- og símenntun fyrir alla þá aðila á Suðurlandi sem þess óska. Gert var ráð fyrir að margir aðilar, bæði sveitarfélög, fyrirtæki og stofnanir yrðu eigendur að slíkri stofnun með eitthvert stofnframlag, en síðan ræki stofnunin sig sjálf á námskeiðsgjöldum og væntanlegu framlagi af fjárlögum. Fræðslunet Suðurlands var í burðarliðnum.

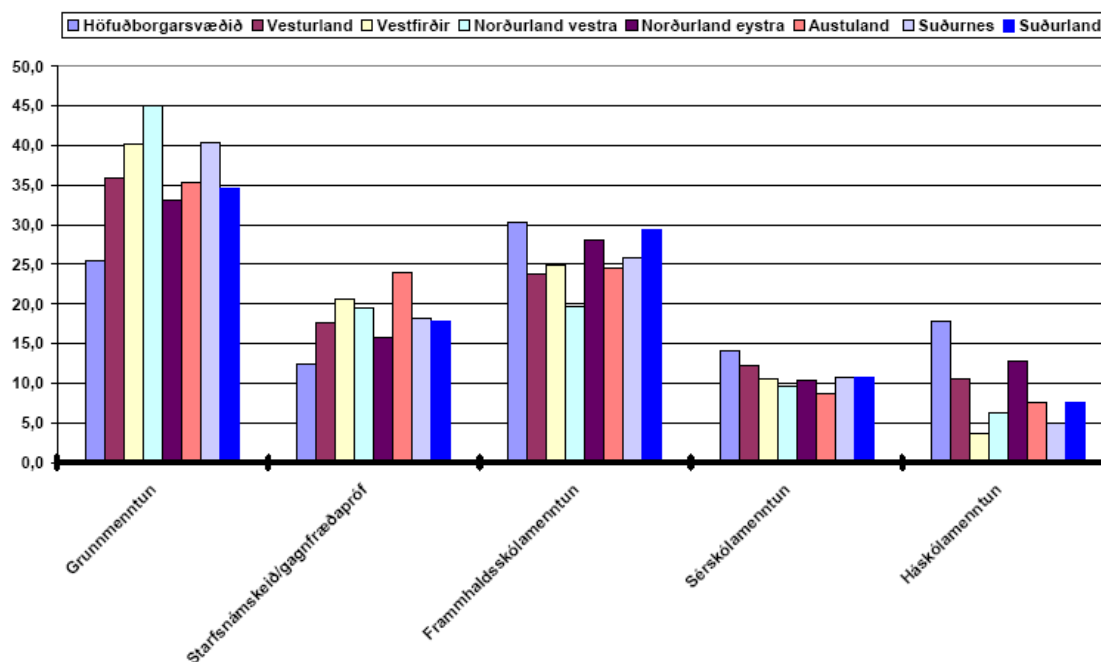
Undirbúningsfundur að stofnun Fræðslunets Suðurlands var haldinn í Fjölbrautarskóla Suðurlands (FSu) þann 31. maí 1999. Fundinn sóttu um 30 manns. Samþykkt var að halda áfram og stofna formlega Fræðslunet Suðurlands á degi símenntunar 28. ágúst. Það var gert að viðstöddum menntamálaráðherra og 30 aðilar undirrituðu skipulagsskrá.

Stuttu síðar eða árið 2003, var símenntunarmiðstöð Vestmannaeyja, Visku, komið á fót með svipuðum áherslum (www.viska.eyjar.is). Meginhlutverk þessara miðstöðva er að sinna námskeiðahaldi og símenntun fyrir alla, eins konar almenningsfræðlustofnanir í svipuðum anda og aðrar símenntunarmiðstöðvar um allt land.

Allt frá árinu 2000 hefur sú hugmynd blundað meðal starfsmanna Fræðslunets Suðurlands að auka veg háskólamenntunar á Suðurlandi enn frekar (Jón Hjartarson, munnl. heimild) og fyrir því hafa þeir talað í ræðu og riti við ýmis tilefni.

Áhrifavaldur í þessum ályktunum hafa verið ýmis gögn um að hlutfall háskólamenntaðra einstaklinga á Suðurlandi sé lágt miðað við aðra landshluta (mynd 3).

Menntun eftir landshlutum meðaltal árunna 2000 - 2002
(Íbúar 16 til 74 ára)

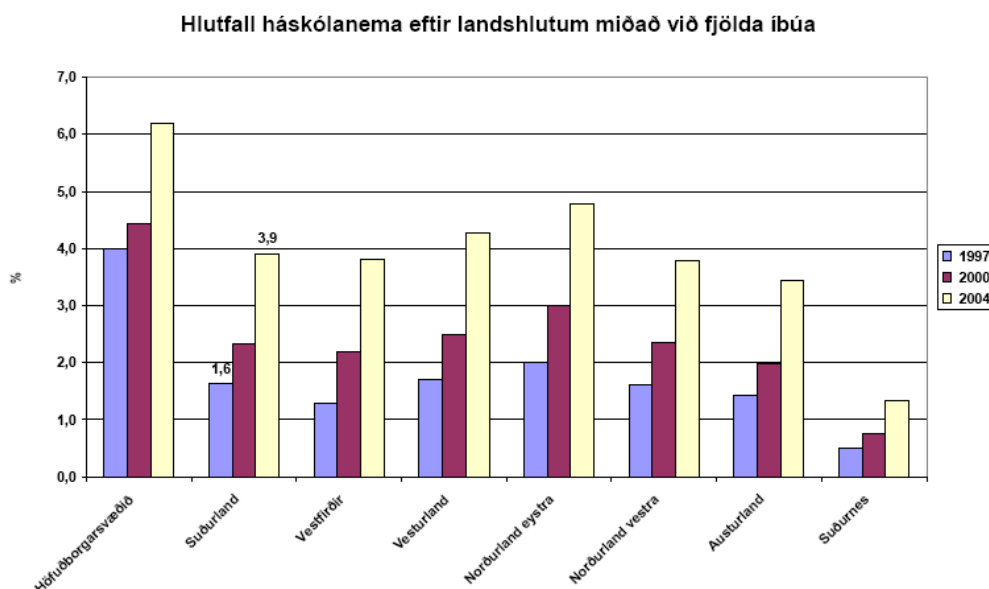


Mynd 3. Menntunarstig landshluta, meðaltal árunna 2000-2002 (heimildir í Baldri Péturssyni, 2006).

Í könnun sem framkvæmd var í tengslum við verkefnið kom þó í ljós töluvert herra hlutfall eða 20% Sunnlendinga er með háskólamenntun (sbr. kafla 5.2., mynd 8). Það er ljóst að tölur frá 2002 eru að mörgu leyti úreltar enda hefur vöxtur og aðsókn

í íslenska háskóla verið gríðarlega mikill síðustu árin (Hagstofa Íslands, www.hagstofa.is)

Hlutfall háskólanema er þó ekki tiltakanlega lágt miðað við aðra landshluta (mynd 4). Hins vegar getur verið að Sunnlendingar sjái á eftir flestum sínum háskólanemum til annarra landshluta einkum höfuðborgarsvæðisins að námi loknu. Margir viðmælendur nefndu þetta í viðtölum. Það vantar hins vegar áþreifanleg gögn til að styrkja þessa fullyrðingu.



Mynd 4. Hlutfall háskólanema eftir landshlutum, árin 1997, 2000 og 2004. (heimildir í Baldri Péturssyni, 2006).

Rök fyrir bættu aðgengi að háskólamenntun eru hin sömu og má finna meðal sveitarstjórnarmanna um land allt. Þau eru helst þessi. Í fyrsta lagi er háskólamenntun talin sjálfsögð mannréttindi allra Íslendinga óháð búsetu, þ.e að menn geti stundað nám án þess að flytja búferlum, innan skynsamlegra marka. Augljóslega er þó ekki hægt að koma fyrir háskólamenntun við hvern sveitabæ landsins. Sífelld fleiri afla sér háskólamenntunar af ýmsu tagi og má benda á mikinn vöxt íslenskra háskóla því til stuðnings (Hagstofa Íslands, www.hagstofa.is). Í öðru lagi er margt sem bendir til að aukið hlutfall íbúa með háskólamenntun leiði til fjölbreyttara atvinnulífs og hærri launatekna og þar með hærri tekna viðkomandi sveitarfélags. Tengsl eru milli launatekna og menntunar. Í þriðja lagi dregur háskólastarf að sér opinbert fjármagn og ný störf, nýja íbúa. Benda má á þróunina á Akureyri því til stuðnings eftir tilkomu háskólans þar. Þá er einnig margt sem bendir til þess að háskólastarf auki nýsköpun og almennan hagvöxt í framleiðslu- og þjónustugreinum. Aftur er bent á Akureyri því til stuðnings. Það getur því verið fróðlegt að líta á þróun hagvaxtar eftir landshlutum. Eins benda margir Sunnlendingar á að fjórðungurinn sé afskiptur, miðað við aðra sambærilega landshluta, hvað varðar aðgengi að háskólamenntun. Bent er á Vesturland og Norðurland eystra því til stuðnings.

Í skýrslu (Sigurður Jóhannesson og Halldór V. Kristjánsson, 2007) á vegum Byggðastofnunar og Hagfræðistofnunar Háskóla Íslands er yfirlit um þróun hagvaxtar í landshlutum árin 1998 til 2005. Þegar borinn er saman hagvöxtur Suðurlands við aðra sambærilega landsfjórðunga (hvað snertir atvinnulíf og nálægð við

höfuðborgarsvæði) kemur í ljós að hagvöxtur á Suðurlandi fylgir hagvexti á höfuðborgarsvæðinu nokkuð vel (tafla 2).

Tafla 2. Hagvöxtur nokkurra landshluta 1998 – 2005 (Sigurður Jóhannesson og Halldór V. Kristjánsson, 2007).

Ár/tími	Höfuðborgar- svæði	Suðurnes	Vesturland	Suðurland	Landið allt
1999	7%	5%	3%	5%	5%
2000	7%	11%	5%	2%	6%
2001	3%	7%	13%	6%	4%
2002	1%	-11%	-6%	-4%	-1%
2003	6%	-1%	-1%	5%	4%
2004	10%	3%	2%	0%	7%
2005	10%	3%	11%	4%	9%
98-'04	39%	14%	17%	15%	28%
99-'05	43%	11%	26%	14%	33%
98-'05	53%	17%	29%	19%	40%
Meðalt. á ári '98- '05	6,6%	2,1%	3,6%	2,4%	5,0%

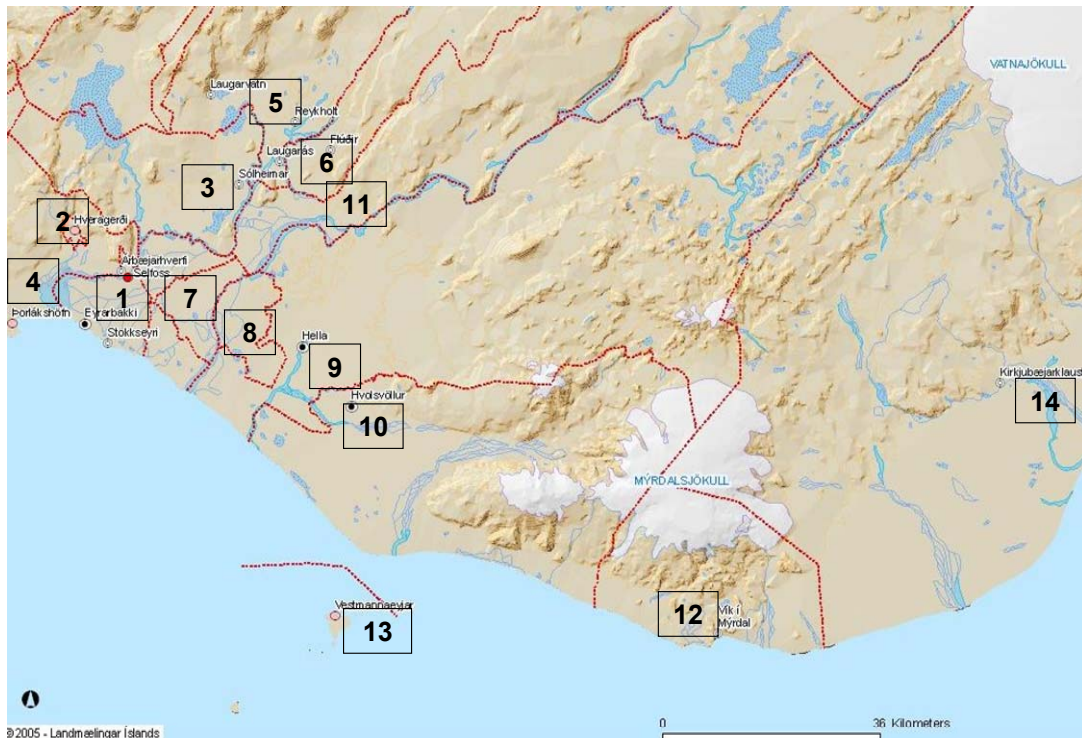
Í skýrslunni eru nefndar nokkrar ástæður fyrir örum vexti á Suðurnesjum og Vesturlandi á einstökum árum. Koma þar einkum til byggingarframkvæmdir við Flugstöð Leifs Eiríkssonar á Suðurnesjum árið 2001 og Norðurál á Grundartanga (og víðar á Vesturlandi) sama ár. Þessar stórvöxnu framkvæmdir ollu samdrætti í hagvexti þegar þeim lauk. Hagvöxtur á Suðurlandi er þó mjög misjafn innan fjórðungsins, mestur er hann í Árnassýslu en það gætir samdráttar annars staðar á Suðurlandi. Bæði sjávarútvegur og landbúnaður hafa dregist að einhverju leyti saman á Suðurlandi, afli hefur minnkað í öllum sjávarplássum og býlum hefur fækkað. Þannig má skýra almennan hagvöxt á tímabilinu með aukningu í þjónustu og byggingum sem fylgja nýrri búsetu í Árnassýslu. Bæði flyst fólk af höfuðborgarsvæðinu og úr öðrum landshlutum einkum til vestari hluta Árnassýslu og ekki má gleyma að mikil aukning hefur orðið í byggingu sumar- og heilsárshúsa í Árnassýslu. Þessi munur milli svæða á Suðurlandi er almennt viðurkenndur meðal sveitarstjórnarmanna á Suðurlandi og er studdur tölum frá Hagstofu Íslands (2006) eins og sjá má í töflu 3 og 4. Það má vel vera að þessi aukni aðflutningur frá höfuðborgarsvæðinu geti skýrt að einhverju leyti aukið hlutfall háskólamenntaðs fólks á Suðurlandi milli áranna 2002 og 2007 (sbr. myndir 3 og 8). Benda má á að íbúafjöldi Árborgar og Hveragerðis hefur aukist um yfir 30% á síðustu tíu árum (tafla 3). Það má vera að þeir sem hafa flutt til þessara sveitarfélaga hafa frekar háskólamenntun. Þetta eru þó aðeins getgátur og frekari rannsókna er þörf á þessu sviði.

Tafla 3. Þróun mannfjölda í sveitarfélögum á Suðurlandi 1997 til 2006, raðað eftir hlutfallslegri aukningu mannfjölda. Tölur frá 1997 eru samanlagðar tölur sveitarfélaga sem síðar sameinuðust.

Nr.	Sveitarfélag	1997	2006	Breyting, %
1	Sveitarfélagið Árborg	5.486	7.311	33,3
2	Hveragerði	1.668	2.184	30,9
3	Grímsnes- og Grafningshreppur	298	376	26,2
4	Sveitarfélagið Ölfus	1.526	1.846	21,0
5	Bláskógabyggð	792	928	17,2
6	Hrunamannahreppur	693	786	13,4
7	Flóahreppur	496	559	12,7
8	Ásahreppur	141	158	12,1
9	Rangárþing ytra	1.382	1.528	10,6
10	Rangárþing eystra	1.702	1.696	-0,4
11	Skeiða- og Gnúpverjahreppur	558	528	-5,4
12	Mýrdalshreppur	526	496	-5,7
13	Vestmannaeyjar	4.628	4.084	-11,8
14	Skaftárhreppur	593	487	-17,9
	Alls	20.489	22.967	12,1

Heimild: Hagstofa Íslands (www.hagstofa.is)

Ef þessi númeraröð sveitarfélaga (röð eftir hlutfallslegri fjölgun) er skoðuð sést nokkur fylgni milli fjölgunar og landfræðilegrar staðsetningar, fjölgunin er mest í vesturhlutanum en síðan dregur úr fjölgun eftir því sem austar dregur, minnst (jafnvel fólksfækkun) er hún í austurhlutanum og Vestmannaeyjum (mynd 5).



**Myn
d 5. Röð sveitarfélaga á Suðurlandi eftir fólksfjölgun. Heimild: Hagstofa Íslands (www.hagstofa.is)**

Þessi mismunandi fólksfjölgun (og sennilega einnig að sama skapi ólíkur hagvöxtur) í sveitarfélögum á Suðurlandi er sunnlenskum sveitarstjórnarmönnum áleitnið viðfangsefni eins og eðlilegt er. Það hefur mótað að einhverju leyti umræður um atvinnu- og menntamál á síðustu árum. Það hefur þar með haft sín áhrif á ýmsa umræðu um staðsetningu, tilgang og markmið mennta- og rannsóknaklasans eins og síðar verður vikið að. Þessi innbyrðis munur, ástæður hans, leiðir til úrbóta, og tengsl þessarar þróunar við mennta- og rannsóknaklasa, kom glögglega fram í viðtölum við sveitarstjórnarmenn (sjá kafla 5.1.).

Tafla 4. Þróun mannfjölda í byggðakjörnum á Suðurlandi, höfuðborgarsvæði og landinu í heild 1996 til 2006. Ath. tölur eiga við byggðakjarna (>200 íbúar), ekki endilega sveitarfélög í heild.

	Mannfjöldi alls 31. des.				Breyting %	
	1996	2001	2005	2006	1996 - 2006	2005 - 2006
Allt landið	269.735	286.575	299.891	307.672	14,1	2,6
Höfuðborgarsvæði	161.276	178.301	187.426	191.919	19,0	2,4
Suðurland	20.626	21.322	22.413	22.967	11,3	2,5
Vík í Mýrdal	303	300	286	286	-5,6	0,0
Vestmannaeyjar	4.749	4.436	4.172	4.084	-14,0	-2,1
Hvolsvöllur	658	683	763	783	19,0	2,6
Hella	608	619	674	740	21,7	9,8
Stokkseyri	433	481	467	481	11,1	3,0
Eyrarbakki	554	551	580	585	5,6	0,9
Selfoss	4.217	4.816	5.704	6.029	43,0	5,7
Flúðir	240	288	339	350	45,8	3,2
Hveragerði	1.673	1.872	2.084	2.184	30,5	4,8
Þorlákshöfn	1.243	1.336	1.418	1.479	19,0	4,3
Fámennari byggðakjarnar og strjálbýli, Suðurland	5.948	5.940	5.926	5.966	0,3	0,7

Heimild: Hagstofa Íslands (www.hagstofa.is)

Í þessum tölum (tafla 4) má sjá svipaða þróun mannfjölda eftir svæðum í Árnassýslu og í fjölda íbúa í sveitarfélögum í heild (tafla 3). Oft er talað um Árborgarsvæðið (Árborg, Ölfus og Hveragerði) sem aðalvaxtarsvæði Suðurlands og sé litið til almennrar þróunar þess svæðis er það rétt. Byggðakjarnar geta þó verið nokkuð ólíkir innbyrðis. Þannig er til dæmis mun meiri vöxtur á Hvolsvelli (í Rangárþingi eystra) en á Eyrarbakka (Árborg). Flúðir er annað dæmi um mikinn vöxt og er það ekki landfræðilega frábrugðið t.d. Skeiða- og Gnúpverjahreppi. Þar koma aðrar ástæður til sem ræddar verða hér á eftir.

Á þetta er minnst því töluvert var rætt um atvinnu- og byggðapróunarmál í viðtölum við sveitarstjórnarmenn við undirbúning MR-klasa á Suðurlandi. Rætt var um að nýta mætti ígildi háskólastarfs, t.d. rannsóknarþátt þess, ef rétt er með farið, til að auka nýsköpun fyrirtækja og þar með jákvæða þróun byggðar. Sumir sveitarstjórnarmenn vildu þó líta á aukin framlög hins opinbera til háskólamenntunar sem drifkraft jákvæðrar byggðapróunar á Suðurlandi. Það er vissulega réttmæt ábending en hins vegar gæti aukin nýsköpun fyrirtækja og afleidd störf leitt til jákvæðrar og varanlegrar byggðapróunar. Samstarf háskólaumhverfis og

nýsköpunar getur skipt höfuðmáli (OECD, 2007) en þarf alls ekki að vera það. Allt er háð tengslum, árangursríkri framkvæmd og metnaði aðstandenda. Byggja þarf brýr milli atvinnulífs og háskólastarfsemi með stöðugum undirstöðum (OECD, 2007).

Hinn mismunandi vöxtur sveitarfélaga á Suðurlandi á sér vafalaust margar ástæður. Í samtölum við sveitarstjórnarmenn komu mörg eftirfarandi atriða upp og höfðu þýðingu við mótun hugmyndafræði mennta- og rannsóknaklasa (kafla 6). Hér verða nefnd nokkur atriði.

Fjölgun á Árborgarsvæðinu er að verulegu leyti vegna aðfluttra íbúa frá höfuðborgarsvæði og hugsanlega frá austurhluta Suðurlands. Hagvöxtur er einkum vegna byggingagreina (ekki síst vegna aukins aðflutnings) en einnig vegna aukins iðnaðar, þjónustu, ferðaþjónustu og opinberrar þjónustu. Sveitarstjórnarmenn á þessu svæði hafa heldur ekki setið auðum höndum við að útvega land undir byggingar og byggja samhliða upp þjónustu við íbúa, sem og land fyrir þjónustu og léttan iðnað. Á það ber líka að minnast að engin hefðbundin stóriðjufyrirtæki eru á Suðurlandi þrátt fyrir mjög mikla orkuframleiðslu.

Í öðru lagi er fækkun í einstaka sveitarfélögum sem má skýra að miklu leyti með samdrætti og hagræðingu í frumframleiðslugreinum, sjávarútvegi og landbúnaði. Hér verka saman hagræðing og tækniþróun í greinunum og samdráttur í nýtingu þeirra t.d. vegna minni kvóta í fiskveiðum. Einnig hefur eitthvað dregið úr fullvinnslu fisks og hann seldur í einhverjum mæli hálfunninn í gámum á erlenda markaði. Sem dæmi um slíka hagræðingu og samdrátt í sjávarútvegi má nefna Vestmannaeyjar. Í öðrum sveitarfélögum hefur verulega dregið úr hefðbundinni landbúnaðarframleiðslu, einnig vegna hagræðingar, tilfærslum á mjólkurkvóta og minnkandi sauðfjárbúskapar. Dæmi um slíka hagræðingu er Skaftárhreppur, Mýrdalshreppur og Skeiða- og Gnúpverjahreppur.

Þau sveitarfélög sem hafa byggt á hefðbundnum landbúnaði en sýna samt fólksfjölgun hafa væntanlega gert það vegna nýrra atvinnugreina eins og t.d. með tilkomu aukinnar ferðaþjónustu í sveitum eða minni byggðarkjörnum. Einnig hefur komið til vöxtur í óhefðbundnum landbúnaðargreinum sem hafa notið vaxandi markaðar. Dæmi eru Hrunamannahreppur en þar hefur garðyrkja, ferðaþjónusta og iðnaður aukist að umfangi. Í Rangárþingi ytra hefur komið til aukin vinnsla landbúnaðarafurða, aukin umsvif í hestamennsku og aukin ferðaþjónusta. Í Flóahreppi hafa bændur notið nálægðar við vaxtarsvæðið Árborg og jafnframt hefur hestamennska og frístundabúskapur aukist.

Hagvöxtur á Suðurlandi í heild er töluvert undir landsmeðaltali en er í takt við hagvöxt á höfuðborgarsvæðinu og svipaður og á Suðurnesjum. Engar tölur eru tiltækar fyrir hagvöxt í einstökum sveitarfélögum á Suðurlandi en leiða má líkum að því að þær tölur séu í nánu samhengi við þróun íbúafjölda í hverju sveitarfélagi (tafla 3).

3.3. Aðdragandi: Tímabilið 2005-2007. Ályktun SASS árið 2006 og vaxtarsamningar

Þrátt fyrir ýmsar ályktanir og nefndastörf á síðustu árum komst málið ekki á rekspöl fyrr en stjórn SASS ákvað að skipa nefnd árið 2005 til að kanna forsendur fyrir stofnun háskóla eða háskólaígildis á Suðurlandi. Nefndina skipuðu þeir Orri Hlökkversson, þáv. bæjarstjóri í Hveragerði, formaður, Gunnar Þorgeirsson, formaður SASS og sveitarstjóri í Grímsnesi og Grafningi og höfundur, Sveinn Aðalsteinsson, þáv. varaformaður Fræðslunets Suðurlands og þáv. prófessor við Landbúnaðarháskóla Íslands, Reykjum í Ölfusi.

Nefndin átti viðtöl við sex rektora íslenskra háskóla og vann drög að ályktun sem síðar var samþykkt á ársþingi SASS í Hveragerði í september 2006. Um svipað

leyti lágu fyrir drög að Vaxtarsamningi Suðurlands og Vestmannaeyja sem tók upp nefndarálitið í lítið breytttri mynd. Ályktun ársþings SASS í Hveragerði 2006 var á þessa leið.

Háskólamál Ársþing Samtaka sunnlenskra sveitarfélaga, haldið í Hveragerði 7. og 8. september 2006, tekur undir þá (meðfylgjandi) niðurstöðu starfshóps um eflingu háskólanáms á Suðurlandi og í Vestmannaeyjum og að hafinn verði undirbúningur að stofnun hlutafélags um háskólanám á Suðurlandi. Ársþingið bendir á að háskóli á Suðurlandi yrði fjölmennur vinnustaður fyrir velmenntað starfsfólk, eykur menntunarstig og eflir fjölbreytni í atvinnulífi og menningu. Efirfarandi tillaga var samþykkt á aðalfundi Atvinnuþróunarfélags Suðurlands: Verkefnisstjórn um háskólanám á Suðurlandi. Komið verði á fót verkefnisstjórn á vegum sveitarfélaga á Suðurlandi sem hafi það að markmiði að skipuleggja háskólanám á Suðurlandi. Miða skal við að verkefnisstjórnina skipi fulltrúar frá Atvinnuþróunarfélagi Suðurlands, Fræðsluneti Suðurlands og SASS. Verkefnisstjórninni verði heimilt að fá þá aðila til samstarfs sem hún telur að verði verkefninu til framdráttar.

Þá var gert ráð fyrir í ályktuninni að ráðinn yrði verkefnisstjóri til að vinna að framgangi málsins og að starfstími hans yrði rúmlega eitt ár frá 1. október 2006. Í tillögunni voru lögð drög að starfssviði verkefnisstjóra. Honum var m.a. falið að undirbúa stofnun hlutafélags um háskólanám á Suðurlandi og skyldi stefnt að því að hlutafélagið yrði í eigu sveitarfélaga á Suðurlandi, Háskólans í Reykjavík, fyrirtækja, stofnana og annarra velunnara háskólanáms á svæðinu. Þannig yrði komið á tengslum við námsframboð HR. Bent var á að ýmsar námsleiðir í HR gætu verið heppilegar fyrir Suðurland eins og s.k. Háskólanám með vinnu í tæknifræði, iðnfræði og á frumgreinasviði. Verkefnisstjóra var einnig falið að kanna og eftir atvikum koma á samstarfi við Landbúnaðarháskólann um að bjóða upp á námsgreinar sem gætu hentað á Suðurlandi eins og námi í hrossarækt og hestamennsku og umhverfisskipulagi. Einnig átti verkefnisstjóri að kanna samstarfsfleti við Háskóla Íslands um mastersnám á Suðurlandi, samstarf við Fræðasetur HÍ og aðrar deildir HÍ á Suðurlandi s.s. Jarðskjálftamiðstöðina, við Landgræðslu ríkisins í Gunnarsholti o.fl.

Verkefnisstjóra var að auki falið að skoða möguleika á samstarfi eða samruna við Fræðslunet Suðurlands og þar með þá aðila sem Fræðslunetið var og er í samstarfi við s.s. Háskólann á Akureyri og HÍ. Þá var talið mikilvægt að styðja vel við starfsemi Kennaraháskóla Íslands (KHÍ) á Laugarvatni og það öfluga fjarnám sem skólinn rekur í landshlutanum. Síðar varð ljóst að KHÍ myndi sameinast HÍ og því var lögð áhersla á tengsl HÍ við hið nýja háskólafélag.

Í ályktun SASS var ennfremur talið nauðsynlegt að verkefnið yrði sett í forgang innan væntanlegs Vaxtarsamnings fyrir Suðurland, tiltekinn ákveðinn kostnaðarrammur fyrir verkefnið og að hann yrði greiddur úr verkefnasjóði Atvinnuþróunarfélags Suðurlands og í gegnum væntanlegan Vaxtarsamning fyrir Suðurland og Vestmannaeyjar.

Þarna er gengið ansi langt í mótun stefnu í háskólamálum og nánast kveðið á um að stofna skuli háskóla á Suðurlandi en í samstarfi við núverandi háskóla á Íslandi. Þessi stefna átti eftir að breytast a.m.k. sá taktur í útfærslu ályktunarinnar þ.e. síðar var ákveðið að styrkja frekar undirstöður fjarnáms á háskólastigi en hafa stofnun sjálfstæðs háskóla sem langtíma markmið.

Þegar ályktun SASS var samþykkt var vinna við Vaxtarsamning Suðurlands og Vestmannaeyja (VSSV, www.vssv.is) langt komin. Vaxtarsamningurinn var síðan samþykktur formlega með undirskriftum sveitarfélaga, fyrirtækja og ráðuneyta í október 2006. Vaxtarsamningar ákveðinna landshluta eru, sem fyrr segir, merki um

nýjar áherslur íslenskra stjórnvalda í byggðamálum. Þar er hugmyndafræði klasa lögð til grundvallar.

Iðnaðarráðuneytið og Byggðastofnun hafa leitt vinnu við gerð vaxtarsamninga á landsbyggðinni. Með núgildandi byggðaáætlun hefur Byggðastofnun verið falin umsjón með framkvæmd vaxtarsamninga á hverju svæði. Vaxtarsamningar eru framkvæmdaáætlanir (tíma-, vinnu- og kostnaðaráætlanir) um nýsköpun á tilgreindum sviðum atvinnumála fyrir ákveðið svæði. Samningarnir byggja á samkomulagi opinberra aðila og einkaaðila um leiðir til að ná settum markmiðum og eru aðferð til þess að leiða saman opinbera aðila, mennta- og rannsóknastofnanir og fyrirtæki á þeim sviðum sem samningarnir ná til. Vaxtarsamningar sem hafa verið gerðir eru á Vesturlandi, Vestfjörðum, Norðurlandi vestra, Eyjafirði, Austurlandi og Suðurlandi.

Vaxtarsamningar hafa fylgt starfssvæðum atvinnuþróunarfélaganna. Meginsvið vaxtarsamnings fyrir Eyjafjarðarsvæðið eru matvælagreinar, ferðapjónusta, menntun og rannsóknir og heilbrigðisþjónusta. Meginsvið vaxtarsamnings Vestfjarða eru menning og ferðapjónusta, sjávarútvegs- og matvælagreinar og menntun og rannsóknir. Á Suðurlandi er, sem fyrr segir, lögð höfuðáhersla á menntun og rannsóknir, ferðapjónustu og menningu og matvælaframleiðslu og sjávarútveg og á Austurlandi eru starfandi mennta- og rannsóknaklasi, menningar- og ferðapjónustuklasi og sjávarútvegs- og matvælaklasi. Á Vesturlandi er einnig mennta- og rannsóknarklasi, menningar- og ferðapjónustuklasi, sjávarútvegs- og matvælaklasi og einnig iðnaðarklasi. Stefnt er að því að gera sérstakan samning fyrir Þingeyjarsýslur.

Athygli vekur að meginsvið vaxtarsamninga, þrátt fyrir nokkuð ólík landssvæði, eru mjög keimlík. Nánast alls staðar er lögð áhersla á mennta- og rannsóknaklasa, matvæla- og sjávarútvegsklasa og ferðapjónustuklasa.

Í vinnu við vaxtarsamninga, bæði í undirbúningi þeirra og framkvæmd, er leitast við fá sem flesta hagsmunaaðila til þátttöku, bæði með fjárframlögum og með hugmyndavinnu. Hagsmunaaðilar eru bæði opinberir aðilar og fyrirtæki. Markmið vaxtarsamninga er að skapa umhverfi og form fyrir myndun klasa af ýmsu tagi. Aðilar vaxtarsamnings leggja fram fé á móti framlagi ríkis og sveitarstjórna og þannig er myndaður ákveðinn sjóður sem upphafsmenn klasa geta sótt til. Veitt er fé til þeirra klasaverkefna sem þykja lofa góðu þ.e. geti orðið að klösum eða jafnvel hlutaklösum.

Í tilviki Vaxtarsamnings Suðurlands og Vestmannaeyja, VSSV, er stjórn samningsins í höndum 22ja manna stjórnar sem síðan skipaði sjö manna framkvæmdaráð. Framkvæmdaráðið gerði síðan samning við Atvinnuþróunarfélag Suðurlands um framkvæmd og úrvinnslu styrkveitinga og eftir atvikum, einnig aðstoð við gerð umsókna. Í raun hafa atvinnuþróunarfélögin, á Suðurlandi og víða um land, fengið ný verkfæri sér til fulltingis í formi vaxtarsamninganna. Í þeim er að finna ákveðna stefnumótun um hvaða verkefni á að styrkja og öflugt bakland ráðgjafa úr atvinnulífinu er til aðstoðar í formi stórra stjórna.

Í Vaxtarsamningi Suðurlands og Vestmannaeyja voru eftirfarandi megintillögur raktar og þær settar í forgangsröð. Í fyrsta lagi var lögð áhersla á mennta- og rannsóknarklasa. Þar var lögð áhersla á háskólanet Suðurlands (sem síðar varð Háskólafélag Suðurlands ehf.) og að fjárhagslegur grunnur þess verði treystur. Þar var kveðið á um að Rannsókn- og fræðasetrið á Kirkjubæjarklaustri, Kirkjubæjarstofa, tengdist verkefninu og stuðlað yrði að eflingu rannsókn- og fræðaseturs í Vestmannaeyjum. Lagt var til að ný fræðastofa, Surtseyjarstofa í Vestmannaeyjum, yrði hluti af þessum klasa.

Í annan stað er gert ráð fyrir menningar- og ferðaþjónustuklasa á Suðurlandi. Þar er lagt til að Markaðsstofa Suðurlands verði stofnuð og hugað verði að uppbyggingu og varðveislu minja og menningarsögu Vestmannaeyja með nánar tilgreindum hætti. Þá er gert ráð fyrir stuðningi við uppbyggingu ferðamannaleiða í Mýrdal. Ennfremur er lagt til að stofnaður verði alþjóðlegur köfunarskóli í Vestmannaeyjum.

Síðasti klasinn sem áformað er að stofna samkvæmt samningnum er sjávarútvegs- og matvælaklassi. Þar er lagt til að skoðað verði eldi á óhefðbundnum tegundum, að hugað verði að fjölbreyttu matvælaframboði Suðurlands ("Matarkistan Suðurland") og að lögð verði áhersla á vinnslu aukaafurða úr sjávarfangi.

Að auki er að finna ýmsar tillögur á öðrum sviðum einkum á sviði samgöngumála. Þar er tiltekið að lagður verði fjögurra akgreina vegur á milli Reykjavíkur og Selfoss, að gerð verði jarðgöng í gegnum Reynisfjall við Vík og unnið verði að úrbótum í samgöngum við Vestmannaeyjar.

Þessar tillögur voru síðan útfærðar nánar í vaxtarsamningnum og áhersla lögð á að hraða framkvæmd þeirra.

Hvað varðar mennta- og rannsóknaklasa þá er ljóst að þarna var gengið nokkuð skemur í tillögum en í ályktuninni sem samþykkt var á ársþingi SASS fyrr um haustið. Má vera að sveitarstjórnarmenn hafi viljað kanna málið betur og taka ákvarðanir að lokinni úttekt á möguleikum sjálfstæðs háskóla á Suðurlandi eða skoða samstarf við fleiri háskóla en nefndir eru í ályktun SASS.

Í framhaldi af ofangreindu, bæði ályktun SASS og undirritun Vaxtarsamnings Suðurlands, var skipuð verkefnisstjórn fyrir myndun mennta- og rannsóknaklasa á Suðurlandi í október 2006. Ákveðið var að leita til ráðgjafafyrirtækis höfundar, Primordia ehf. um að taka verkið að sér í verktöku. Samningur þessa efnis var undirritaður 24. nóv. 2006. Helstu efnisatriði samningsins voru eftirfarandi.

Markmið samningsins er að stofna háskólafélag á Suðurlandi sem miðli háskólakennslu til íbúa Suðurlands. Háskólafélagið skal jafnframt stuðla að, með undirbúningsvinnunni, uppbyggingu klasa í tengslum við fyrirhugaða starfsemi félagsins sem vinni með ýmsum rannsóknar- og fræðsluáðilum á Suðurlandi og beiti sér fyrir öflugum tengslum rannsókna og atvinnulífs í þágu sunnlensks atvinnulífs. Taka átti mið af áherslum í Vaxtarsamningi Suðurlands hvað varðar eflingu háskólamenntunar á Suðurlandi.

Ennfremur sagði í samningi að Primordia ehf. taki að sér að vinna undirbúningsvinnu fyrir stofnun háskólafélags á Suðurlandi. Vinnan var síðan skilgreind nánar. Fyrirtækinu var gert að kanna áhuga, þátttöku og framlög hugsanlegra stofnaðila háskólafélagsins. Ráðgjöfum Primordia var ætlað að taka viðtöl og heimsækja aðstandendur verkefnisins til að fá innsýn í hver framtíðarsýn þeirra væri sem mögulega koma að stofnun háskólamenntunar á Suðurlandi. Ráðgjöfum Primordia var einnig ætlað að ræða við verkefnisstjórn, bæjarstjóra og sveitarstjóra á Suðurlandi, einkafyrirtæki og banka um mögulega aðkomu að verkefninu, rannsóknar- og fræðslusetur á Suðurlandi, menntamálaráðuneytið og þingmenn Suðurlands sem og aðra háskóla. Auk þess var fyrirtækinu gert að framkvæma þarfagreiningu á hvers konar námsframboð ætti að vera í boði og gera kannanir til þess að finna út hvaða menntun ætti að bjóða uppá. Í þarfagreiningunni átti að taka tillit til þarfa landsfjórðungsins, atvinnulífs, náttúruauðlinda o.fl. auk áhuga væntanlegra nemenda.

Í samningnum var Primordia einnig falið að undirbúa og stofna hlutafélag um háskólamenntun á Suðurlandi. Í því fólst gerð frumviðskiptaáætlunar fyrir félagið og að fá önnur stofngögn yfirfarin af lögfræðingum.

Ennfremur var Primordia falið að koma á samningaviðræðum við einn eða fleiri háskóla um þeirra aðkomu og mögulega kennslu og námsframboð. Þá var fyrirtækið beðið um að skoða og greina möguleika á samruna eða náinni samvinnu við Fræðslunet Suðurlands og móta tillögur að hentugu húsnæði fyrir starfið. Einnig átti að skoða og greina möguleika á samstarfi eða samruna við Visku í Vestmannaeyjum.

Að lokinni vinnu Primordia ehf. (sem greint verður nánar frá í kafla 4, 5 og 6) var síðan samþykkt á fundi stjórnar Atvinnuþróunarfélags Suðurlands (AÞS) þ. 7. sept. 2007 að stofna einkahlutafélag, Háskólafélag Suðurlands ehf., sem skyldi undirbúa stofnun stærra félags með aðkomu allra þeirra sveitarfélaga á Suðurlandi sem það kjósa ásamt öllum þeim hagsmunaaðilum sem áhuga hafa á markmiðum félagsins. Ætlunin var að stofna undirbúningsfélag sem hefði umboð til að setja ákveðin verkefni í farveg t.d. samninga við háskóla. Síðar skyldi nýr hluthafafundur skipa nýja stjórn með auknu hlutafé, hlutafé sem sveitarfélögin höfðu heitið að leggja fram. Þessi fyrirheit um stofnun var afrakstur undirbúningsvinnu sem staðið hafði frá undirskrift samnings. Tilgangur félagsins var tilgreindur, það er að:

... auka búsetugæði og styrkja efnahag á Suðurlandi með því að a) miðla háskólanámi í samvinnu við símenntunarmiðstöðvar á Suðurlandi og í samvinnu við íslenska og erlenda háskóla, b) sérsauma endurmenntun sem hæfir atvinnulífinu, á eigin vegum eða í samvinnu við aðra, c) samhæfa og styrkja rannsóknir í fjórðungnum með því að auka samvinnu rannsóknastofnana og fyrirtækja og d) leita eftir og miðla erlendri þekkingu með samvinnu við erlenda aðila á sviði menntunar og rannsókna.

Gert var ráð fyrir að verkefnisstjórn myndaði stjórn fram að hluthafafundi og að verkefnisstjóri yrði framkvæmdastjóri fram að hluthafafundi. Jafnframt var unnið að lokafrágangi við stofngögn félagsins (sjá viðauka 2).

Þetta fór þó aðeins á annan veg. Stjórn AÞS þótti betra, þar sem hér var um talsverða fjármuni að ræða, að kalla eftir samþykki félagafundar AÞS og fá heimild hans til að stofna félagið. Stjórnin taldi sig ekki hafa skýrar heimildir til að stofna félagið sjálf. Félagið, Háskólafélag Suðurlands ehf, yrði þá fullgilt félag, ekki bráðabirgðafélag, með fullu hlutafé og fullgildri stjórn. Þar sem það þýddi fund u.þ.b. 55-60 fulltrúa var ákveðið að bíða með að bera upp slíka tillögu þar til á aðalfundi AÞS sem haldinn var í tengslum við aðalfund SASS á Kirkjubæjarklaustri þ. 1.-2. nóv. 2007. Öll nauðsynleg gögn, stofngögn og tillagan sjálf ásamt skýrslu Primordia ehf um framvindu verksins var send út til félagsmanna AÞS ásamt tillögu að skiptingu hlutafjár.

Á fundinum á Kirkjubæjarklaustri kom í ljós að margir sveitarstjórnarmenn töldu sig ekki hafa skýrt umboð frá sínum sveitarstjórnnum. Aðalfundur AÞS samþykkti því að fresta afgreiðslu tillögunnar um Háskólafélag Suðurlands um u.þ.b. mánuð og afla slíks samþykkis með óbyggjandi hætti. Það var gert og samþykktu öll sveitarfélögin í SASS, nema Vestmannaeyjar (sem drógu sig úr samstarfinu í september 2007), á fundi þann 19. des. 2007 að stofna Háskólafélag Suðurlands ehf. og var það stofnfundur félagsins. Tilnefndir voru 7 menn í stjórn og 7 til vara. Fyrsti stjórnarfundur var síðan boðaður 11. jan. 2008.